



Calortrans
Calortrans

Calortrans
CT3838

Handleiding

BELANGRIJKE VEILIGHEIDSINSTRUCTIES

Voor veilig gebruik van de Calortrans CT3838 transferpers moeten de volgende voorzorgsmaatregelen genomen worden:

Vóór gebruik:

- Lees de complete transferpershandleiding vóór gebruik van de machine.
- Gebruik de transferpers uitsluitend voor textiel transfers en sublimatie producten welke geschikt zijn voor sublimatie.
- De transferpers stroomkabel dient direct verbonden zijn met een stopcontact zonder gebruik van een verlengstuk.
- Controleer vóór aansluiting van de machine of de spanning van de stroomkabel 230 volt en de stroom minimaal 10 ampère is.
- Gebruik de machine niet wanneer de stroomkabel beschadigd of defect is. Maak in geval van beschadiging of storing de pers niet open, maar, neem direct contact op met SignSeen Bel +31 (0)318 502 897 tijdens kantooruren mail (support@signseen.nl). Indien de pers opengemaakt is, zal de garantie direct komen te vervallen.
- Gebruik de transferpers niet in bijzijn van kinderen of onbevoegden, wegens gevaar voor het oplopen van brandwonden. Indien de transferpers toch in de nabijheid van kinderen wordt gebruikt, moet een minimale afstand van 1,5 meter worden aangehouden.
- Voorkom contact van de transferpers met vocht, vuil, stof, mechanische trillingen of schokken.

Tijdens gebruik:

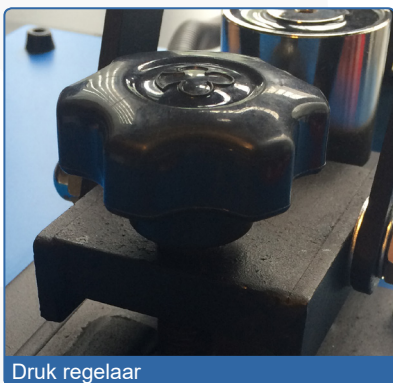
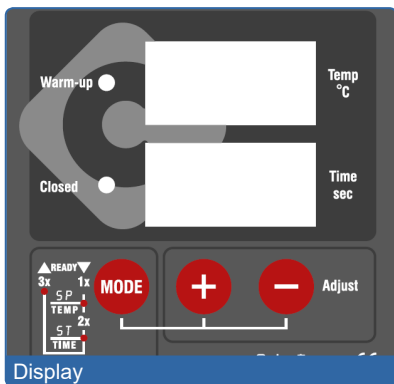
- Gebruik altijd de aan/uit knop om de transferpers uit te zetten; trek nooit de stroomkabel eruit om dit te doen.
- Vermijdt tijdens gebruik contact met het hitte-element, wegens gevaar voor het oplopen van brandwonden.
- Vermijd contact van de stroomkabel met het hitte element(zie "Machine in detail", pagina 4).
- Laat bij gebruik de transferpers nooit onbeheerd achter.

Overige instructies:

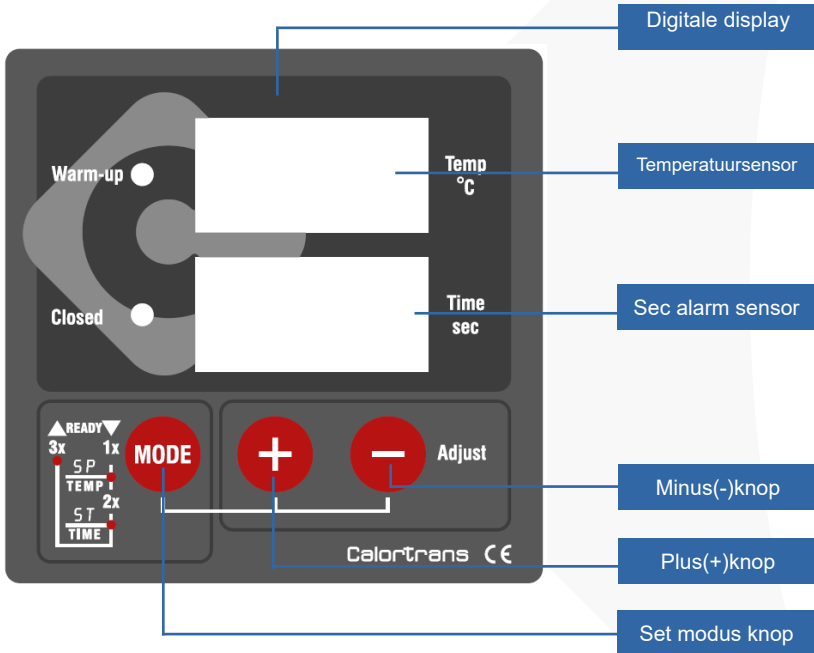
- Bij optillen en verplaatsen van de transferpers moet wegens verbrandings gevaar het hitte-element vermeden worden en slechts het frame vastgepakt worden. Voor verzending dient de transferpers moet volledig afgekoeld te zijn en verpakt te zitten in de originele verpakking.
- **Bewaar deze veiligheid instructies goed.**

Handleiding	1
Veiligheid	2
Inhoudsopgave	3
Machine in detail	4
Technicality Specifications:	5
Display in detail	5
Voorwoord handleiding	6
Gebruikershandleiding	7
CE Keurmerk	10

Machine in detail



Display in detail



Technische specificaties: 2000 W / 240V/50Hz

Afmeting box: 780x500x500

Gewicht: 30Kg

Deze handleiding is gemaakt om gebruik van de Calortrans CT3838 transferpers zo gemakkelijk en veilig mogelijk te maken. Het wordt daarom aangeraden deze handleiding zorgvuldig te lezen en de instructies stap voor stap te volgen, aldus het beste eindresultaat te verkrijgen.

- Werk voorzichtig en vermijd direct contact met het hitte-element, wegens gevaar voor het oplopen van brandwonden.
- Gebruik de transferpers alleen wanneer deze geplaatst is op een stabiele ondergrond.
- Controleer de pers bij ontvangst op transportschade. Laat de transfer pers vervolgens 7 uur acclimatiseren op kamer temperatuur om vochtproblemen of enige kans op kortsluiting te voorkomen.
- Stel de positie van de transferpers aan op de voorkeurshoogte van de eindgebruiker.
- Gebruik de transferpers bij voorkeur met één, indien nodig twee handen.
- De optimale aanbevolen omgevingstemperatuur tijdens gebruik van de transferpers ligt tussen 15-50°C, met een relatieve luchtvochtigheid van maximaal 70%.
- Plaats in geen geval vloeibare materialen of solide objecten in de transferpers. Mocht dit toch gebeuren, zet dan de machine direct uit en neem de stroomkabel uit het stopcontact. Neem daarna direct contact op met de supportafdeling van SignSeen.
- De fabrikant neemt geen aansprakelijkheid over wanneer eigendom schade of persoonlijk letsel is veroorzaakt door onjuist gebruik van de transferpers

Stap 1. Verbind de stroom kabel

Controleer of de spanning 230V is voordat de machine aangesloten wordt.

Het stopcontact moet worden beveiligd met ten minste 10 ampère.

Maak geen gebruik van een verlengkabel, dit kan zorgen voor oververhitting van stroomkabel en/of verlies van voltage.



Opmerking:

Als de stroomkabel beschadigd is dient deze te vervangen te worden door de fabrikant of door een monteur. Dit is om enige risico om een elektrische schok te voorkomen. Gebruik een 250V stroomkabel – 10 AMP voor vervanging.

Waarschuwing:

Aan gebruik van deze informatie kan resulteren in :

- Beschadiging van de control box
- Kortsluiting

Stap 2. Inbedrijfstelling

- Open de transferpers.
- Zoek de aan/uit knop van transferpers.
- Zet de transferpers aan.



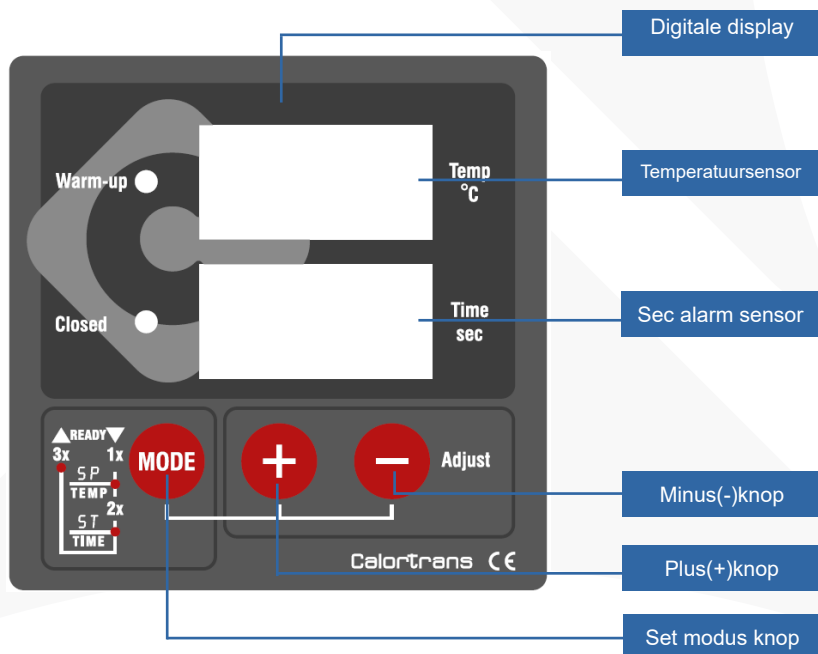
Gebruikershandleiding

Stap 3. temperatuur en tijd instellingen

1. Druk op **MODE** om de temperatuur in te stellen door op de rode **+** en **-** knoppen te drukken. Kan gewenste temperatuur aangepast ingesteld worden.
2. Druk nogmaals op **MODE** om de tijd in te stellen. Door op de rode **+** en op **-** knoppen te drukken, kan het gewenste aantal secondes ingesteld worden.
3. Druk nogmaals op **MODE** om terug te gaan in het werk menu.

Let op:

Stel de druk van de transferpers in op het materiaal wat u gaat gebruiken, door aan de drukregelaar te draaien. Zodra de hendel wordt gesloten, wordt de het product opgewarmd door het hitte-element. De tijd wordt automatisch afgeteld en zodra de transferpers klaar is, geeft de machine een signaal.



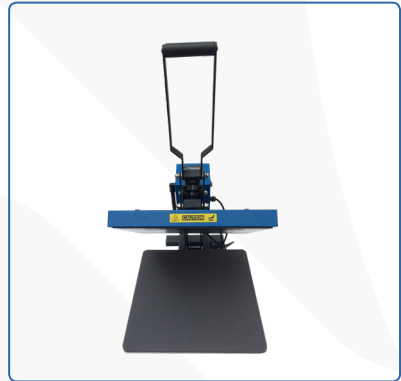
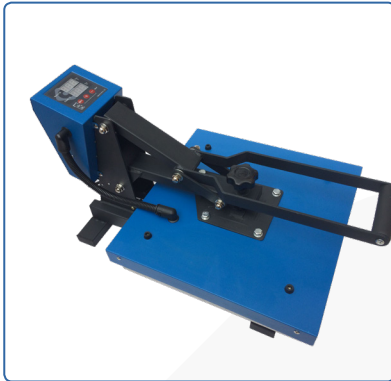
Stap 4. bedrukken

Als eenmaal de transferpersers de werktemperatuur bereikt heeft.

- Stel de gewenste druk van de transferpersers in op het materiaal dat u wilt gaan bedrukken.
- Plaats het product onder de transferpersers.
- Haal de hendel omhoog wanneer het signaal wordt gegeven dat de tijd is verstreken en het transfer proces is voltooid.

Waarschuwing:

Het is noodzakelijk dat de druk correct afgesteld is, alvorens het product wordt bedrukt.



Declaration of Conformity

The Authorized Agent Established in the EU of the Products covered by this Declaration is

*Wildfire Innovations BV
Arkeneel 27
3905NS Veenendaal, The Netherlands*

The Directives covered by this Declaration

89/336/EEC Electromagnetic Compatibility (EMC) directive
2006/95/EC Electromagnetic Compatibility directive, as amended
73/23/EEC Low Voltage Equipment directive, amended by 93/68/EEC

The Products Covered by this Declaration

Calortrans series 3838, 3845, 3845M, 2230, C50, M55, M55A, H2230

The Basis on which Conformity is being Declared

The manufacturer hereby declares under his sole responsibility that the products identified above comply with the protection requirements of the EMC and with the principal elements of the safety objectives of the Low Voltage Equipment directive, and that the following standards have been applied:

EN55022:1998/A2:2003, EN55024:1998?A2:2003EN, EN61000-3-2:2000/A2:2005, EN61000-3-3:1995/A1:200,1 60950-1:2001+A11:2004

The technical documentation required to demonstrate that the products meet the requirements of the Low Voltage Equipment directive has been compiled and is available for inspection by the relevant enforcement authorities. The CE mark was first applied in: *2012*

Signed: Leendertz
Authority: Managing Director
Date: April 2015



Wildfire Innovations BV
Arkeneel 27
3905NS Veenendaal
The Netherlands
WILDFIRE
Innovations